



## تنظیمات شیر تک و دو بوبین بلین آلمان KV1P/KV1S

این مدل شیر جهت مصارف **Small Lift** توسط شرکت بلین آلمان طراحی شده است که مدل KV1S دارای دو عدد بوبین به نام های **A (روبه بالا)** و **D (روبه پایین)** می باشد، وقتی موتور در جهت بالا روشن می شود ، همزمان با موتور بوبین **A** نیز روشن می شود، وقتی کابین به سرطبقه رسید بوبین **A** خاموش می شود و بعد از ۰,۵ ثانیه توسط تابلو فرمان قطع می شود (تابلو فرمان باید بتواند این شرایط را محیا کند) و برای حرکت به سمت پایین با برق دار شدن بوبین **D** کابین حرکت خواهد کرد. در این مدل شیرها سرعت حرکت در هر دو جهت نهایتا 0.16 M/s می باشد.

در شیرهای مدل KV1P دارای یک بوبین به نام **D** و فقط در جهت پایین می باشد. و نحوه عملکرد همانند جهت روبه پایین KV1S می باشد.

حداکثر دمای روغن : ۷۰ درجه سلسیوس

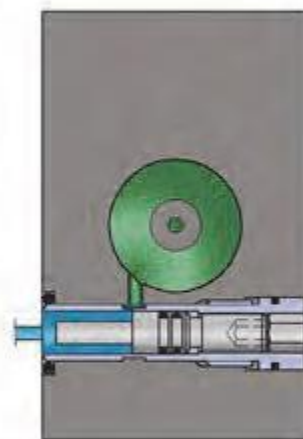
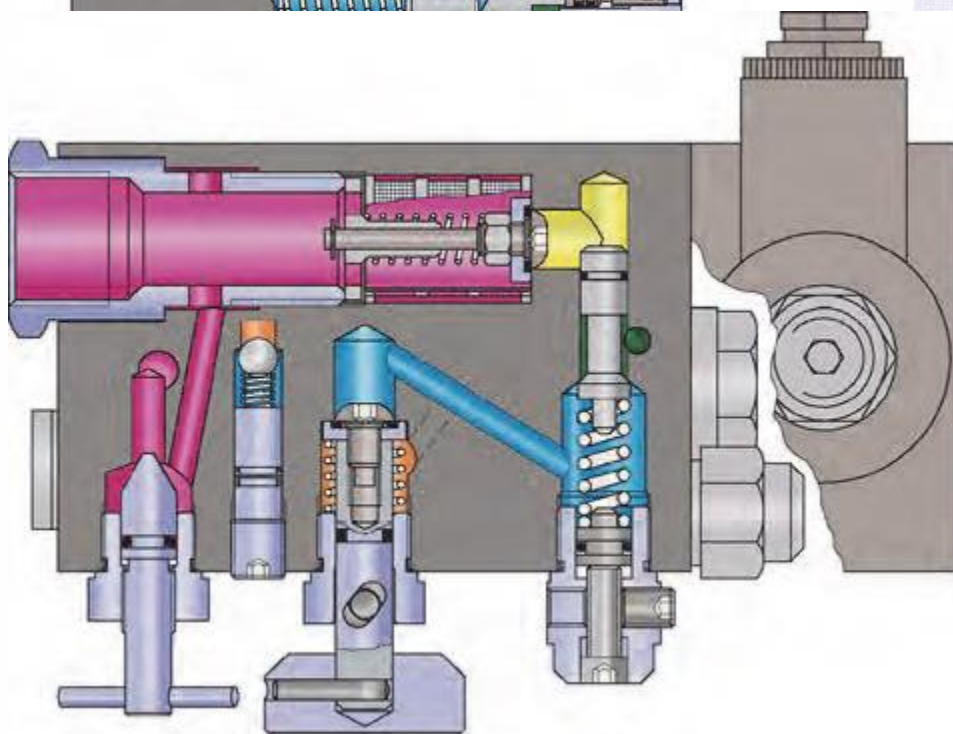
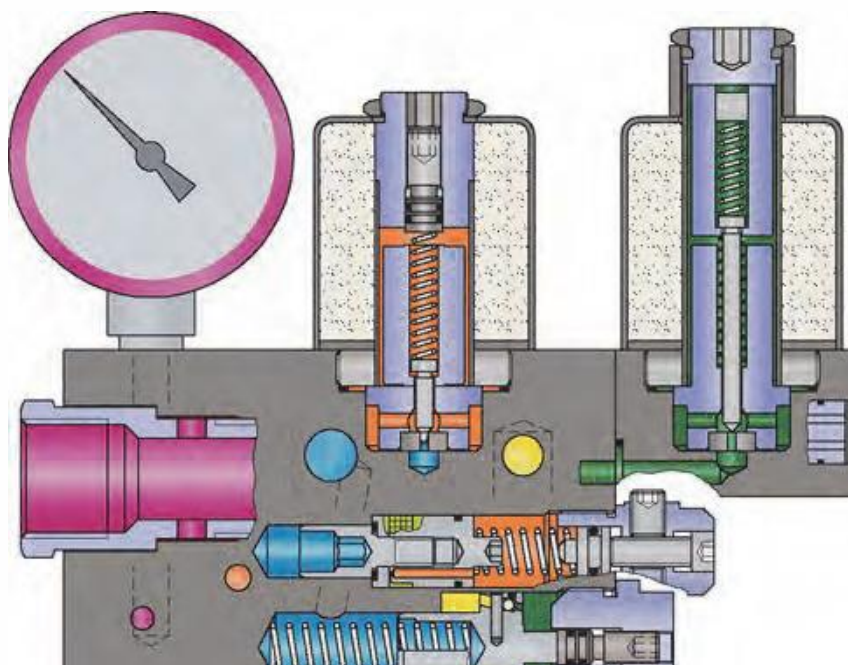
ابزار مورد نیاز :

- آچار آلن 3 mm
- آچار تخت 17 mm
- آچار تخت 19 mm
- آچار تخت 22 mm





## مجاری روغن :





## تنظیمات رو به بالا KV1P/KV1S

**پیچ تنظیم ۱: روغن در گردش**، این پیچ جهت نرمی حرکت در حرکت روبه بالا استفاده و تنظیم می شود، وقتی **بوبین A** رو به بالا تحریک می شود و خاصیت مغناطیسی پیدا می کند، کابین آسانسور با تاخیر شروع به حرکت می کند، هرچقدر این پیچ را به سمت داخل ببندیم، تاخیر اولیه در هنگام حرکت کابین کمتر می شود و سریعتر زیر بار می رود و هرچقدر این پیچ را به سمت بیرون باز کنیم (خلاف عقربه ساعت) زمان وقفه در حرکت رو به بالا بیشتر می شود.

**پیچ تنظیم ۵: توقف رو به بالا**، این پیچ جهت نرمی حرکت در توقف رو به بالا استفاده می شود، وقتی **بوبین A** رو به بالا خاموش می شود، متناسب با موقعیت تنظیم شده ۵، به آرامی یا به سرعت و همراه ضربه متوقف خواهد شد. وقتی پیچ ۵ را به سمت داخل می بندیم، سرعت توقف نرم تر می شود ولی دقت داشته باشید که نباید ۵ را کاملاً ببندیم که در این صورت دیگر توقف نخواهد کرد. اگر به سمت بیرون باز کنیم، توقف خیلی سریع و با ضربه همراه بود. در صورتی که با بستن پیچ ۵ به نتیجه مطلوب نرمی توقف نرسیدید می توانید پارامترهای نرم افزاری تابلو استفاده نمایید، بدین صورت که با فعال شدن این گزینه، تاخیر حدوداً ۰،۵ ثانیه ای در خاموش شدن شیر صورت می گیرد، یعنی موتور ۰،۵ ثانیه بعد از شیر خاموش خواهد شد.

**پیچ تنظیم S:** مخصوص فشار بیش از حد، با بستن این پیچ به سمت داخل، سطح فشار کاری سیستم را افزایش می دهیم (به عقربه فشار سنج توجه کنیم) و توان حرکتی رو به بالا افزایش می یابد و با باز کردن این پیچ، فشار کاری سیستم کاهش پیدا می کند و باید پس از باز کردن این پیچ به سمت بیرون، **شستی تخلیه اضطراری دستی** قرمز رنگ **H** را برای یک لحظه باز کنید.

**تذکر مهم:** زمانی پاور یونیت روشن می باشد و پیچ **S** در حال تنظیم است، به هیچ عنوان شیر ربع گرد (Ball Valve) را به صورت سریع و ناگهانی نبندید

**احتیاط:** بعد از اتمام تنظیمات شیر، حتما شیر مانومتر را ببندید تا از خرابی مانومتر جلوگیری شود.



## تنظیمات رو به پایین KV1P/KV1S

**پیچ تنظیم ۶: شروع حرکت رو به پایین** ، این پیچ جهت نرمی حرکت هنگام استارت رو به پایین استفاده و تنظیم می شود، وقتی شیر رو به پایین (بوبین D) تحریک می شود و خاصیت مغناطیسی پیدا می کند، کابین آسانسور رو به پایین سرعت می گیرد، وقتی پیچ ۶ به سمت داخل بسته شود (جهت عقربه ساعت) شروع حرکت رو به پایین به آرامی و نرمی صورت می گیرد و هنگامی که این پیچ به سمت بیرون باز شود (خلاف عقربه ساعت) حرکت سریع و همراه با ضربه خواهد بود، برای تنظیم شروع حرکت روبرو به پایین اول پیچ ۶ را کاملاً به داخل ببندید و بعد، بوبین D را فعال کنید و پیچ تنظیم ۶ را به آرامی به سمت بیرون باز کنید تا کابین آسانسور رو به پایین به سرعت مطلوب برسد.

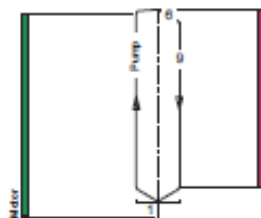
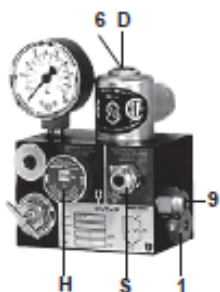
**پیچ تنظیم ۹: سرعت در مسیر پایین** ، وقتی بوبین D برق دار می شود و کابین در حال حرکت رو به پایین می باشد با این پیچ سرعت حرکت در مسیر رو به پایین را می توان تنظیم کرد. وقتی پیچ ۹ به سمت داخل بسته شود (جهت عقربه ساعت) سرعت پایین آمدن کمتر می شود و هنگامی که پیچ ۹ به سمت بیرون باز می شود (خلاف عقربه ساعت) سرعت رو به پایین بیشتر می شود.

**توقف رو به پایین:** با خاموش شدن بوبین D آسانسور متناسب با تنظیمات انجام شده، متوقف می شود و در شیر های ۴ بوبین این توقف وابسته به پیچ های شماره ۷ و ۸ و ۹ می باشد.

**شیر تخلیه: H** در مواقع اضطراری با چرخاندن دستی این ولوم در خلاف جهت عقربه ساعت، شیر در جهت پایین باز می شود و کابین به سمت پایین حرکت می کند.

EV100 / KV Service Manual

## Residential Elevator Valves KV



### Control Elements

- A Solenoid Up
- D Solenoid Down
- F Main Filter
- H Manual Lowering
- L Gauge Shut Off Cock
- U Bypass Valve
- V Check Valve
- Y Down Levelling Valve

